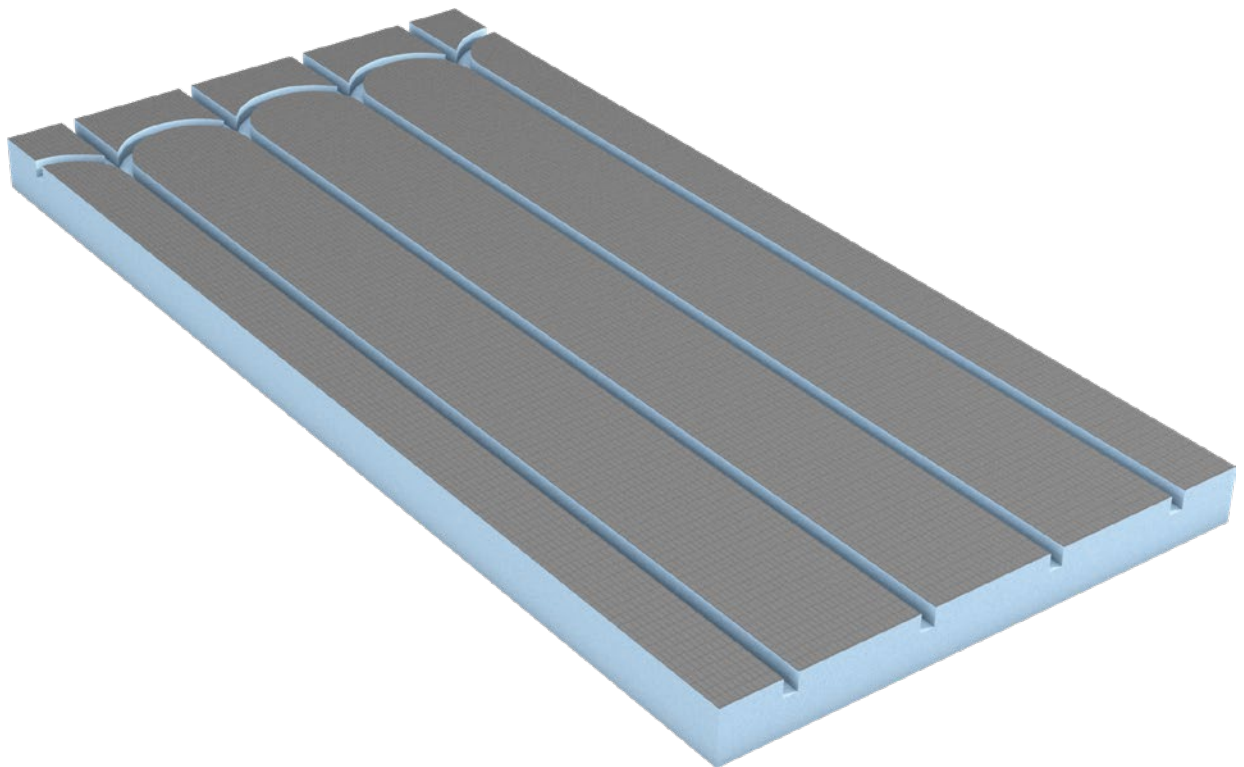
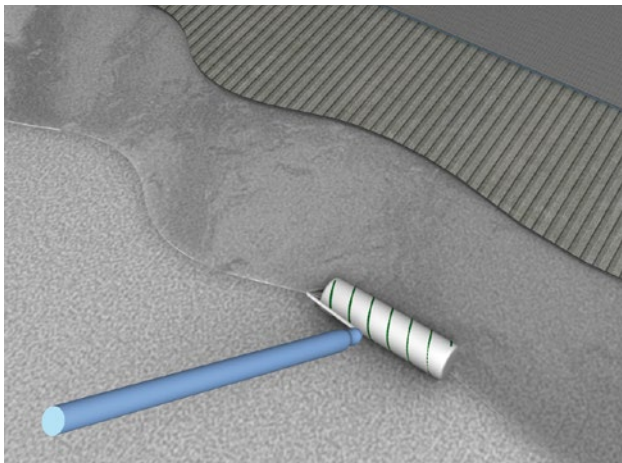


# wedi PreLine

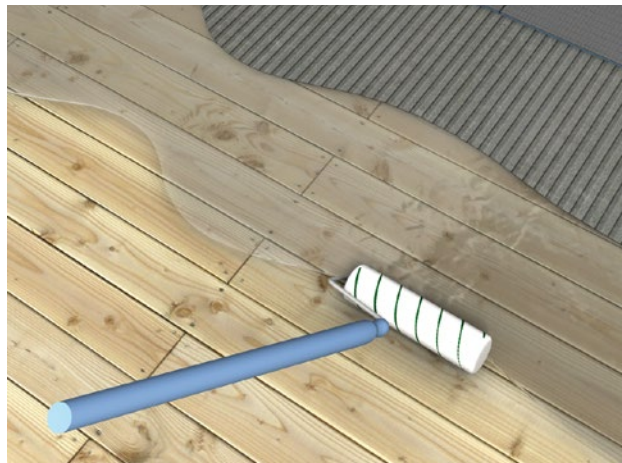


## Příprava – minerální podklady



1. Podklad musí být pevný, nosný, bez průhybu, bez prachu a jiných nečistot. Nerovnosti v podkladu je třeba odstranit vhodnou nivelační hmotou. Podklad musí být suchý a vyzrálý. Obzvláště nově položené podklady musejí být dostatečně vyschlé a proces úbytku vlhkosti musí být ukončen před pokládkou desek PreLine (maximální zbytková vlhkost nesmí překročit 2% u cementových a 0,5% u kalciumsulfátových potěrů).
2. Silně savé minerální podklady (např. anhydrit) je třeba napenetrovat. Případné slinuté vrstvy je třeba předem odstranit. Následně se po obvodu místnosti uloží dilatační pásy.

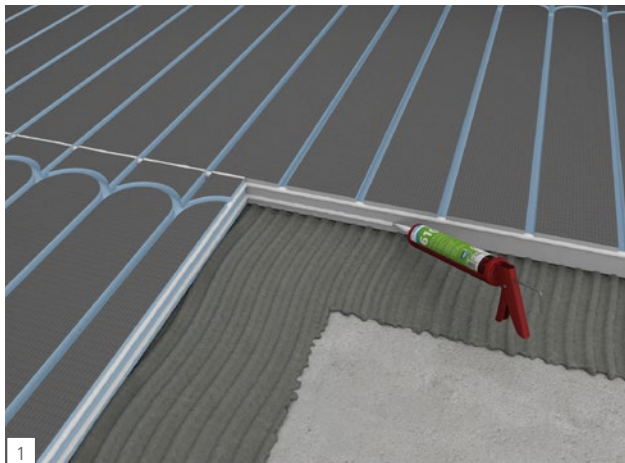
## Příprava – suché skladby/dřevěné podlahy



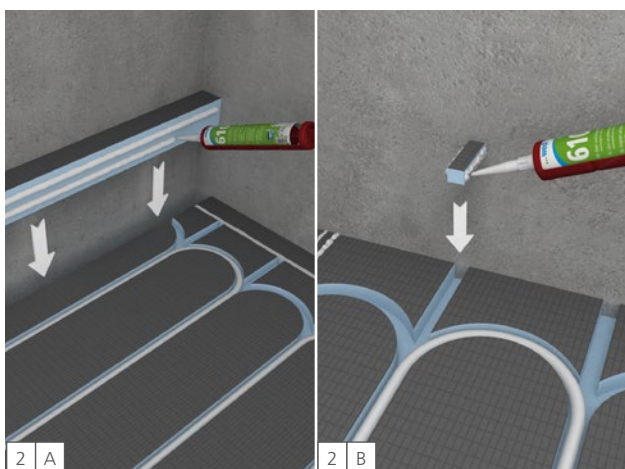
U dřevěných skladeb je důležité, aby podklad před pokládkou systémových desek PreLine vykazoval patřičné vlastnosti co se týče pevnosti a prohybu.

Při pokládce nepružných podlahových krytin jako keramické dlažby je třeba dodržet stanovené požadavky na pevnost a prohýb trémových podlahových konstrukcí. Systémová deska wedi PreLine menší pohyby nosné konstrukce snese, ale položená keramická dlažba nikoliv. Proto je základním předpokladem, aby konstrukce nevykazovala žádné deformace.

## Pokládka – wedi PreLine



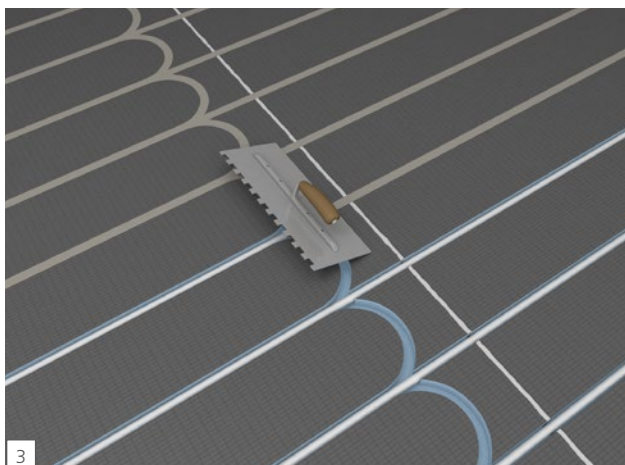
Desku wedi PreLine lepte na podklad flexibilním lepidlem na obklady a dlažby (tenkovrstvé lože) a vyrovnejte. V případě vlhkých prostor je třeba všechny spoje mezi deskami utěsnit pomocí wedi 610 lepicí a hydroizolační hmoty – při pokládce naneste na stykové spoje desek souvislou housenku lepidla pod drážkami a další housenku na úrovni drážek, viz obr. 1.



Ve vlhkých prostorách je zapotřebí otevřené konce drážek desky PreLine u stěn zaslepit a utěsnit proti vodě. Toto je možné provést dvojným způsobem:

2.A po celém obvodu místnosti nalepte mezi desky PreLine a stěnu cca 5 cm široký pruh konstrukční desky wedi ve stejné tloušťce jakou má vaše deska PreLine, všechny styčné spoje prolepte opět pomocí wedi 610.

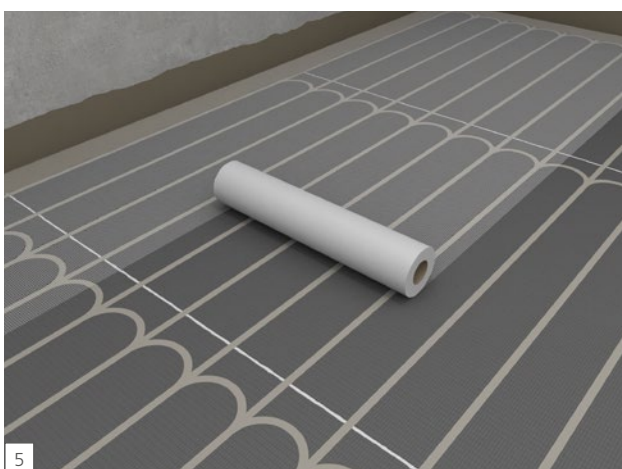
2.B Do všech otevřených drážek ústících ke stěně vlepte malé kousky konstrukční desky (cca. 50 × 14 × 12,5 mm) a to opět pomocí wedi 610 lepicí a hydroizolační hmoty.



Topné potrubí uložte do drážek (meandrovitá pokládka) a vyplňte až po povrch pomocí flexibilního lepidla na obklady a dlažby.



V případě vlhkých prostor je třeba přechody mezi podlahou a stěnou po obvodu místnosti utěsnit pomocí těsnicí pásky uložené do tekuté hydroizolace (např. těsnicí páska wedi Tools a hydroizolační hmota wedi 620). Taktéž všechny prostupy skrz desku PreLine je třeba řádně utěsnit.



Na celou plochu nejdříve po 24 hodinách nalepte 600 mm širokou samolepicí armovací sítku (např. wedi Tools armovací páska samolepicí 600 mm).



Na takto připravený podklad následně pokládejte keramickou dlažbu s minimálním formátem 10 × 10 cm. Pokládka může následovat hned po nalepení samolepicí armovací sítky a bez dodatečné penetrace. Laminátové podlahy popř. dřevěné lamely pokládejte jako plovoucí (upozornění: použití dřevěných podlahových krytin může snížit tepelnou vodivost skladby).



#### wedi GmbH

Hollefeldstraße 51  
48282 Emsdetten  
Německo

Telefon CZ + 420 608 411 144  
Telefon DE + 49 25 72 156-0

info@wedi.de, info@konstrukcnidesky.cz  
www.wedi.net, www.konstrukcnidesky.cz